

多要素認証 電話番号登録編

はじめに

- 本書では、多要素認証に使用する電話番号の認証設定手順を説明します。
- 当センターでは、多要素認証の主な認証方法として、スマートフォンの「Microsoft Authenticator」アプリを使用しています。あわせて、**機種変更時や誤ってアプリを削除してしまった場合に備え、電話番号を予備の認証方法として登録してください。**（電話番号は、スマートフォンの機種変更をしても変更される可能性が比較的低いため、復旧時の認証手段として有効です。）
- 本書の説明に用いている各種画像は、2026年2月に取得したものです。（※1）
※1 画面ショットと実際の操作画面が異なる場合があります。

準備物

- 香大ID通知書
- インターネット接続(Wi-Fiもしくは回線)しているPC（WindowsまたはmacOS端末を指しています。）
- インターネット接続(Wi-Fiもしくは回線)しているスマートフォン（iOSまたはAndroid端末を指しています。）

凡例



操作端末

手順 1 設定画面へのアクセス



1. PCからブラウザ※を起動して以下のURLにアクセスしてください。

URL : <https://www.office.com/>（Microsoft365の公式ポータルサイト）

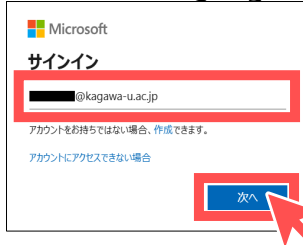
※ ブラウザとは、Microsoft Edge, Google Chrome, Safariなどです。



2. 次の画面が開いたら[サインイン] をクリックしてください。



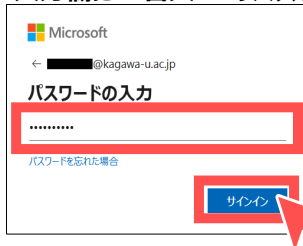
3. 「**香大ID**」 + @kagawa-u.ac.jp」を入力し、[次へ] をクリックしてください。



※**香大ID**：学生の場合は、「s付きの学籍番号」
教職員の場合は、「教職員番号（数字8桁）」
「asoc」IDの方は、「asoc○○○○」（○：数字）

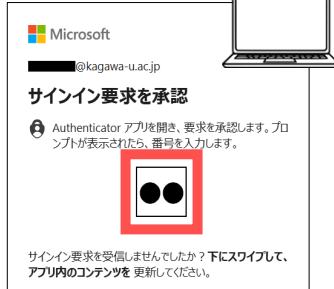


4. 入力欄に「**香大IDのパスワード**」を入力し、[サインイン] をクリックしてください。

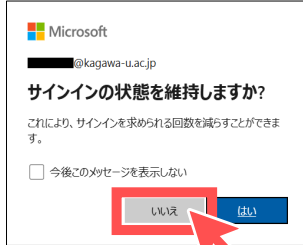


5. 多要素認証のアプリ認証が求められた場合は、認証を行ってください。

例



6. 「サインインの状態を維持しますか?」と表示される場合は、[いいえ]をクリックします。



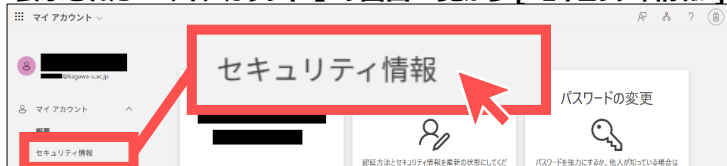
※ [はい]を選ぶと、次回以降のサインイン認証を省略できますが、その分セキュリティが低下します。
PCの盗難やリモート接続により、認証を経ずに重要な情報へアクセスされる可能性があります。
大学のサービスには、地域や世界に公開されているものもあるため、悪用防止のため [いいえ] の選択をお願いします。

7. 画面左下の「アカウント」をクリックし、[View account] ※をクリックします。

※ 日本語表記の場合は、[アカウントの表示]と表示されます。



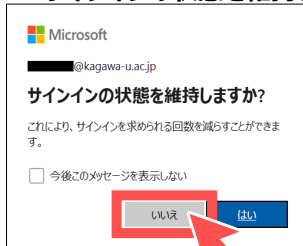
8. 表示された「マイアカウント」の画面一覧から「セキュリティ情報」をクリックします。



9. 多要素認証のアプリ認証が求められた場合は、認証を行ってください。



10. 「サインインの状態を維持しますか?」と表示される場合は、[いいえ]をクリックします。



※ [はい]を選ぶと、次回以降のサインイン認証を省略できますが、その分セキュリティが低下します。
PCの盗難やリモート接続により、認証を経ずに重要な情報へアクセスされる可能性があります。
大学のサービスには、地域や世界に公開されているものもあるため、悪用防止のため [いいえ] の選択をお願いします。

11. 「セキュリティ情報」画面が表示されます。



※ 電話番号の登録方法は、「手順2-① SMSによる確認コードの送信」・「手順2-② 自動音声による音声通話」の2種類があります。いずれの方法でも電話番号の登録が可能です。
以降の手順では、それぞれの方法についてご案内しますので、どちらか一方の方法を選んでご登録ください。

操作端末

手順2-① SMSによる確認コードの送信



1. 「セキュリティ情報」画面で「+ サインイン方法の追加」をクリックします。

セキュリティ情報
これは、ご自分のアカウントへのサインインやパスワードの再設定に使用するものです。

最も適したサインイン方法を使用しています。
最も適したのが利用できない場合のサインイン方法: Microsoft Authenticator - 通知 変更

+ サインイン方法の追加			
パスワード	最終更新日時: 8ヶ月前	変更	
Microsoft Authenticator 多要素認証 (MFA) をアシユする	Pixel 9 Pro	削除	



2. 「サインイン方法の追加」の項目の中から「電話」をクリックします。

サインイン方法の追加

- Microsoft Authenticator
サインイン要求を承認するか、ワンタイムコードを使用します
- ハードウェアトークン
ハードウェアトークンからのコードを使用してサインインする
- 電話
コードでサインインするための通話またはテキストメッセージを受け取ります
- 代替の電話
コードでサインインするための電話呼び出しを受ける
- 会社電話
コードでサインインするための電話呼び出しを受ける

各方法 についての詳細情報を確認し、選択に役立ててください。



3. 国番号の項目で「日本 (+81)」を選択し、登録したい携帯電話番号を入力します。

Add a phone number

電話に発信またはテキストコードを送信して本人確認を行います。

国番号
日本 (+81)

Phone number
電話番号を入力します

※・留学生の方の場合、契約している携帯電話番号の国番号が日本と異なる場合があります。その場合は、ご自身が契約している携帯電話番号の国番号を選択してください。
・「- (ハイフン)」は不要です。
・スマートフォンの設定で電話帳登録外の電話番号を着信拒否にしている場合は、解除してください。



4. 確認方法の項目で「コードのSMS送信」を選択し、「次へ」をクリックします。

国番号
日本 (+81)

Phone number
[Redacted]

確認方法を選択します

コードのSMS送信
 呼び出し

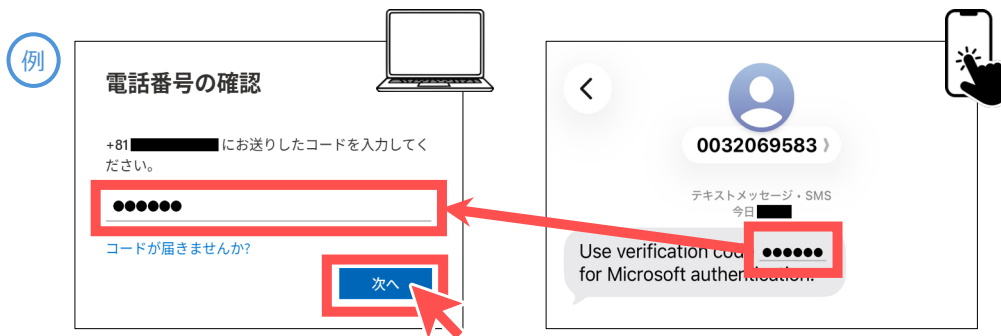
メッセージとデータの通信料が適用される場合があります。[次へ]を押すと、次に同意したことになります。サービス使用条件 および プライバシーと Cookie に関する声明。

戻る 次へ

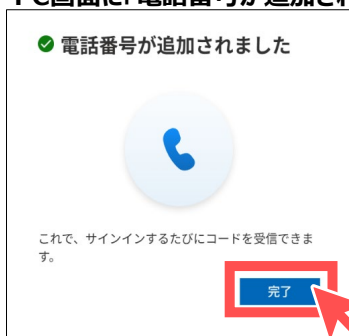


5. 携帯電話（スマートフォン）に届いたショートメッセージに記載の6桁の確認コードを入力し、**[次へ]**をクリックします。

- ※ ・ サインインのたびに異なる6桁の数字が表示されますので、ご注意ください。
- ・ SMSの送信元の電話番号は、サインインのたびに異なる場合があります。そのため、メッセージ内に「Microsoft」の記載があることをご確認ください。



6. PC画面に「電話番号が追加されました」と表示されたら、**[完了]**をクリックして登録を完了してください。



以上で、多要素認証「電話番号登録編」のご案内は終了です。
お疲れさまでした。引き続き、安全なアカウント管理にご協力ください。

操作端末

手順 2 - ② 自動音声による音声通話



1. 「セキュリティ情報」画面で「+ サインイン方法の追加」をクリックします。



2. 「サインイン方法の追加」の項目の中から「電話」をクリックします。





3. 国番号の項目で【日本 (+81)】を選択し、登録したい携帯電話番号を入力します。

※・留学生の方の場合、契約している携帯電話番号の国番号が日本と異なる場合があります。その場合は、ご自身が契約している携帯電話番号の国番号を選択してください。

- ・「 - (ハイフン) 」は不要です。
- ・スマートフォンの設定で電話帳登録外の電話番号を着信拒否にしている場合は、解除してください。



4. 確認方法の項目で【呼び出し】を選択し、【次へ】をクリックします。



5. Microsoftより電話がかかってきますので、電話に出ます。

※ Microsoftからの電話は、「+1」などの国外の国番号で着信する場合があります。あらかじめご了承ください。

6. 「Microsoftです。～（以下、省略）」と自動音声流れます。

音声案内の指示に従い、テンキー（またはキーボード）で【#（シャープキー）】を押してください。

※ 自動音声は多言語に対応しているため、日本語ではなく、英語や中国語などの他言語で音声案内が流れる場合があります。他言語で案内が流れた場合でも、音声案内の内容は日本語の場合と同じですので、テンキー（またはキーボード）を表示し、案内に従ってテンキー（またはキーボード）で「#」を押してください。



7. PC画面に「電話番号が追加されました」と表示されたら、【完了】をクリックして登録を完了してください。

以上で、多要素認証「電話番号登録編」のご案内は終了です。
お疲れさまでした。引き続き、安全なアカウント管理にご協力ください。

以上