

学生向け最新版 Office  
(Microsoft 365  
Apps)  
インストールマニュアル

Ver.1.4

香川大学情報メディアセンター





## 内容

1. 概要.....	1
2. 作業を始める前に.....	2
3. Office365 ログイン.....	3
4. Office365 のインストール.....	4
(Windows の場合) インストール途中で Office を使うことができます.....	4
5. Office ライセンス認証.....	7
6. アンインストール・再インストールの方法.....	10
7. よくある注意点.....	12

### 1. 概要

香川大学は、マイクロソフト包括契約を締結しています。この契約は、教職員対象ですが、学生が無償で最新版Officeを使用できる特典も含まれております。これは、学生が在学中のみ、学生向け特典「Student Advantage」として「Microsoft365 Apps(旧Office365 Pro PLUS)」を無償で使用できるというものです。

「Microsoft365 Apps」はマイクロソフト社のクラウドサービスの一つですが、webブラウザ上で動作するものではなく、PCにインストールして使えます。Officeのバージョンは現行の最新版「Office2019 Professional Plus」(2020年1月現在)と同等ですが、今後Officeの最新バージョンがリリースされると、インストールできる製品もその最新版が提供されます。(過去のバージョンは使用できません)

ダウンロード方法は、香川大学ダウンロードステーションとは別のサイトから行います。Microsoft社クラウドサービスポータルサイトであるOffice365から、学内で使用しているIDでログインし、インストールしてください。

一人につきWindowsPC/Mac5台、タブレット5台、スマホ5台までインストールが可能です。



## 2. 作業を始める前に

インストールする環境を整えます。

### ■用意するもの

- インストールしたい PC 端末  
必ず、管理者権限でログインしてください。
- ネットワーク環境

### ■システム要件

<Windows>

OS	Windows8/8.1/10、Windows Server 2008R2/2012
プロセッサ	1.6 GHz 以上、2 コア
メモリ	4 GB RAM、2 GB RAM (32 ビット)
ディスク容量	4GB
解像度	1280 × 768

<Mac>

OS	Mac OS X バージョン 10.5.8 以降
プロセッサ	Intel プロセッサのみ
メモリ	4 GB RAM
ディスク容量	10 GB
解像度	1280 × 800 以上

### ■所要時間

PC のスペック・ネットワークの回線速度よりもですが、通常は 5～10 分程度で終了します。

(WindowsPC の場合、インストール進行中にも Office を起動して使用することができます)



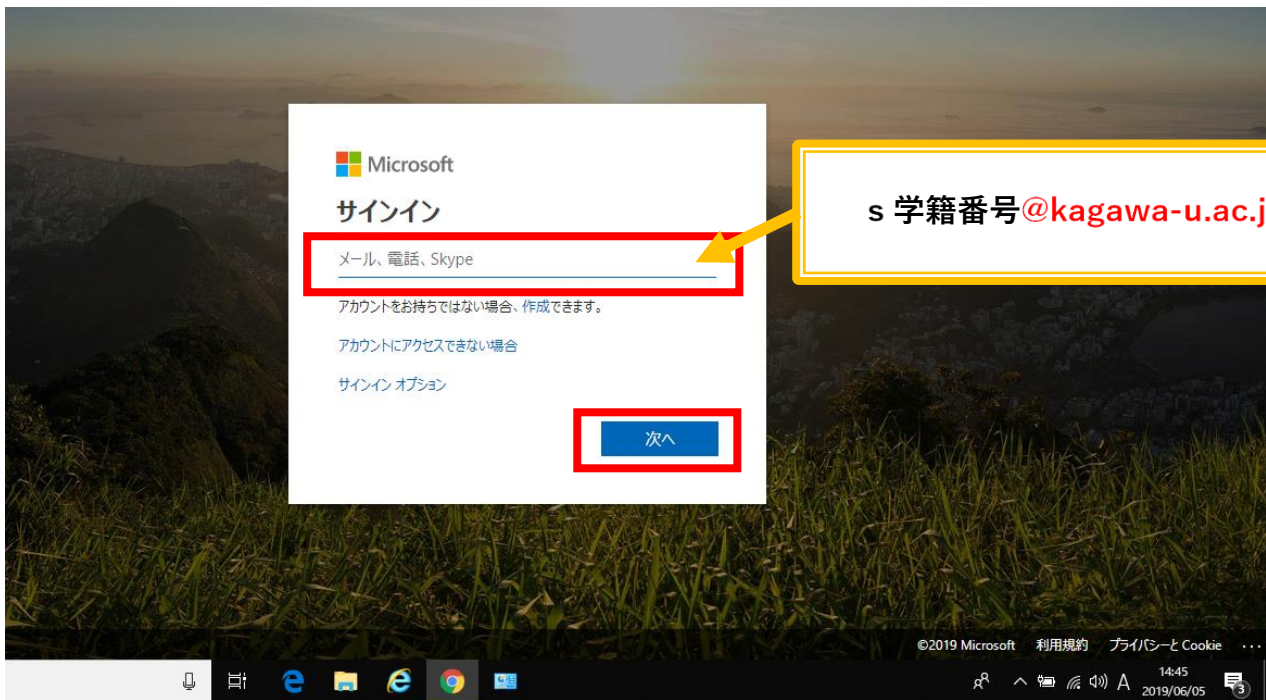
### 3. Office365 ログイン

① <https://portal.office.com/OLS/MySoftware.aspx>

(Microsoft 社クラウドサービスポータルサイト) へアクセスします。

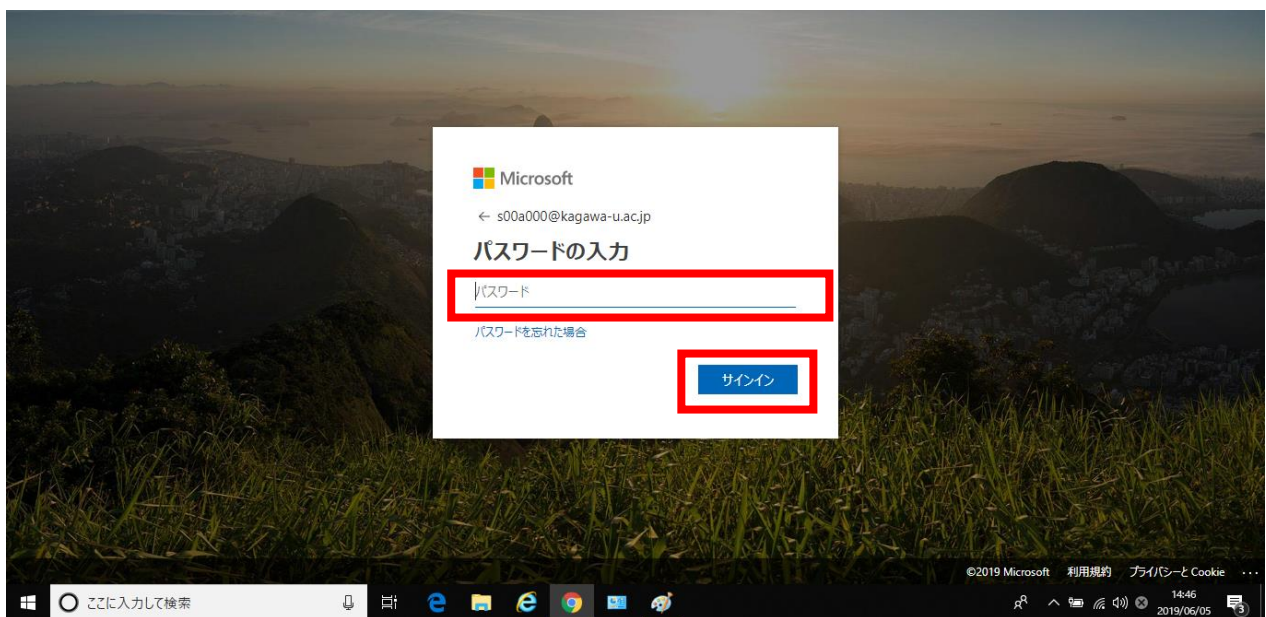
※例は Windows10 です。macOS も同様な手順でインストールを行ってください。

ユーザーID : s 学籍番号@kagawa-u.ac.jp を入力します。



② パスワードを入力して[サインイン]をクリックします。

パスワード : 香大 ID のパスワード

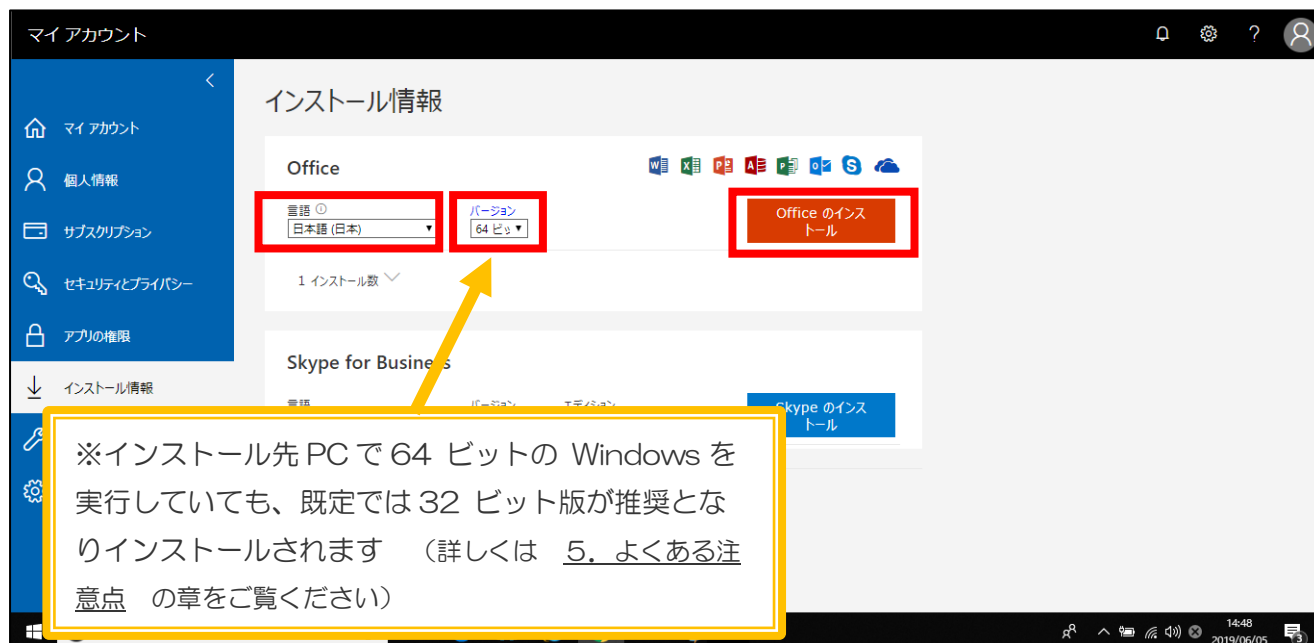




## 4. Office365 のインストール

OS によってインストールできるプログラムが異なります。

- ① 言語、バージョンを選択し、[Office のインストール]ボタンを押下し、インストールを開始します。

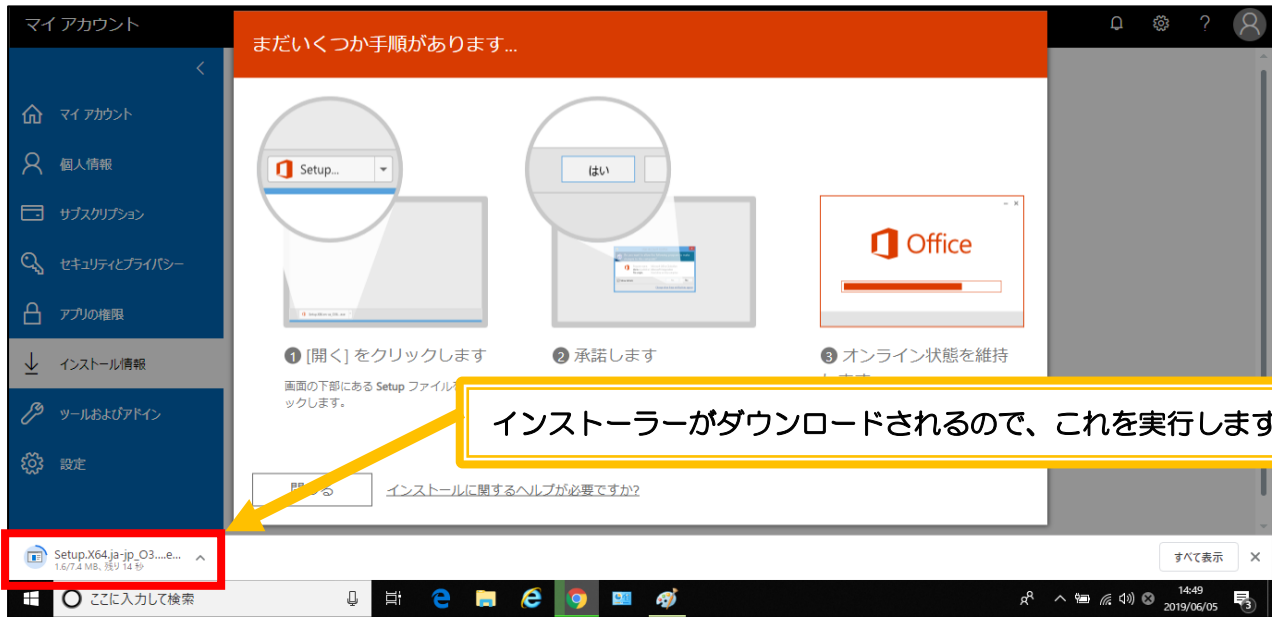


(Windows の場合) インストール途中で Office を使うことができます

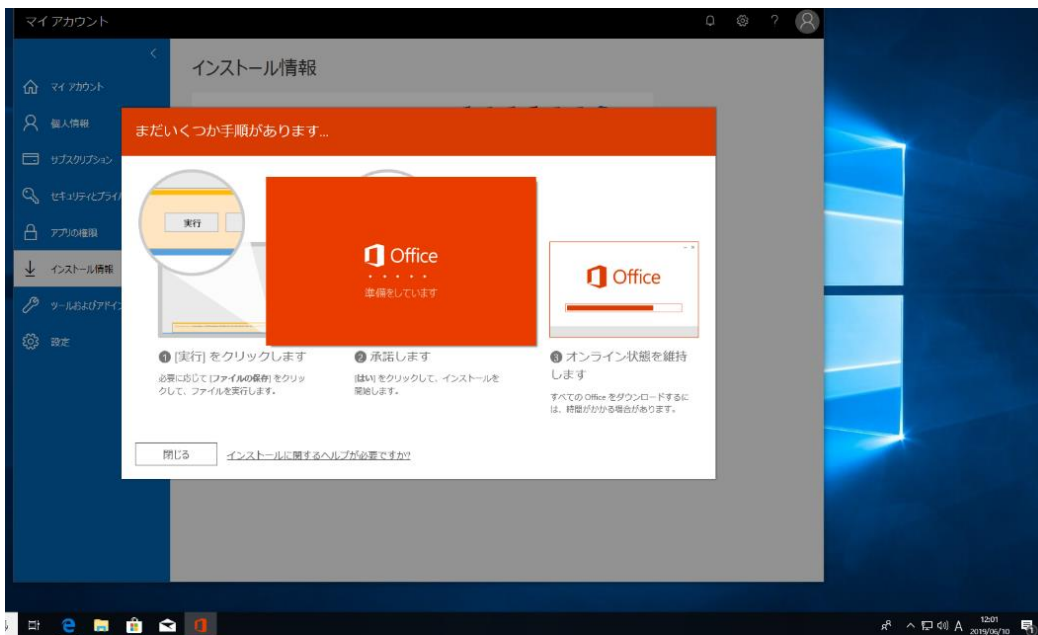
インストールが開始されてからしばらくすると、バックグラウンドで Office アプリケーションを起動させることが可能です。ただし、インストールは完全に終わっていませんので、オフラインにしたり、再起動・スリープなどはしないように注意が必要です。

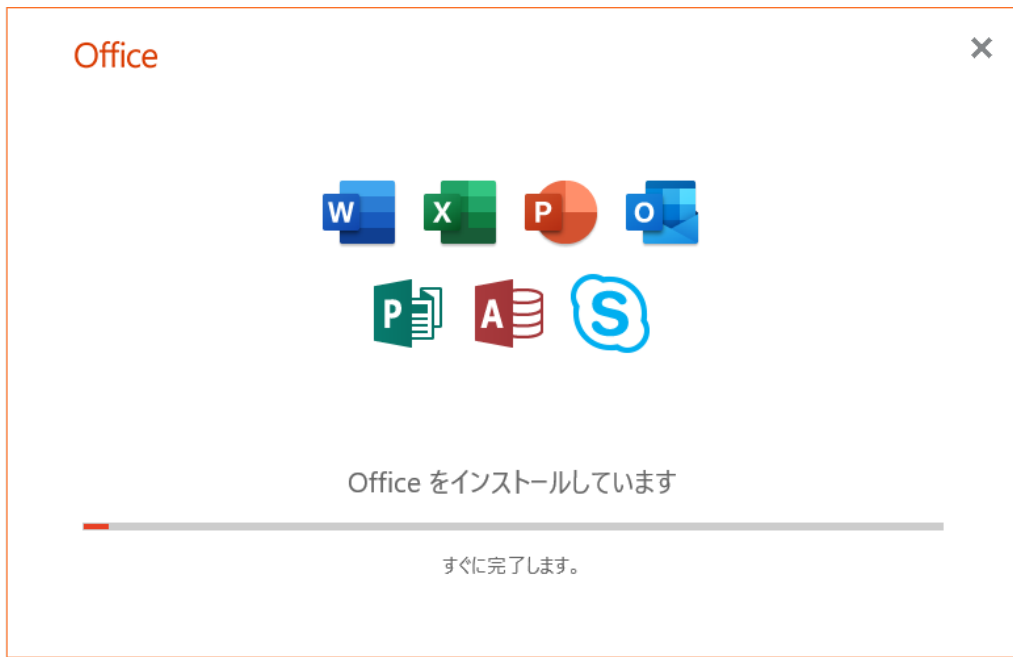


② インストーラーがダウンロードされるので、これを実行します。

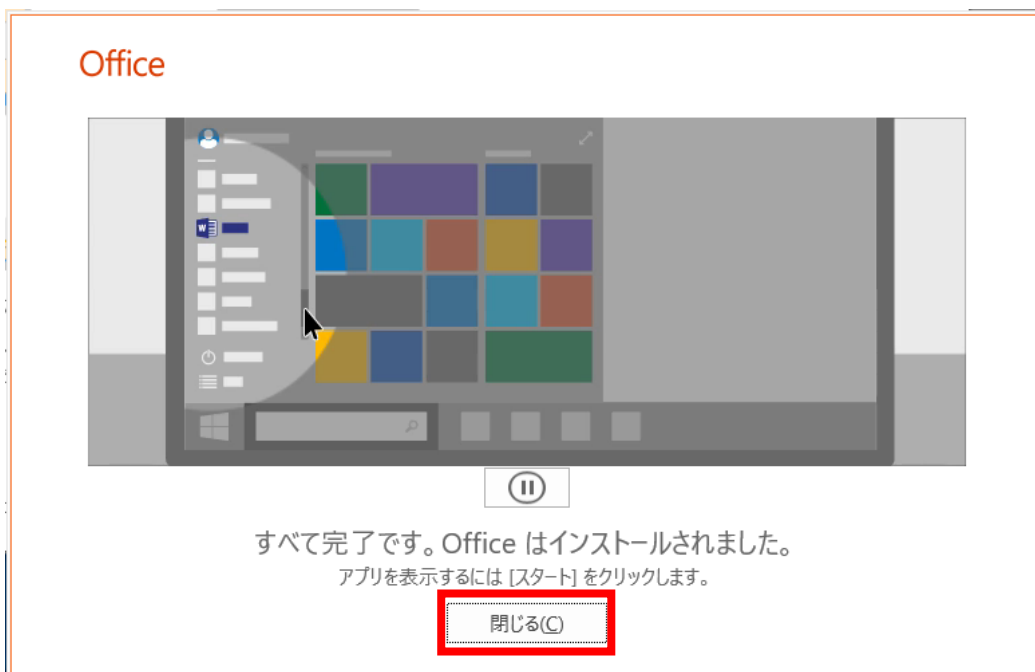


③ [準備しています]と表示されますのでしばらくお待ちください。





④ 以下のような表示が出たら、[閉じる]をクリックします。

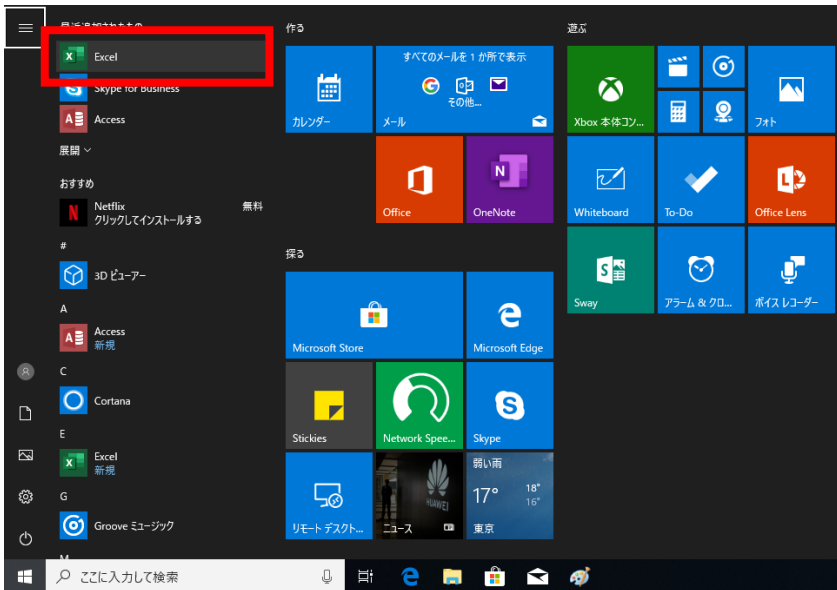


⑤ 以上でインストールは完了です。

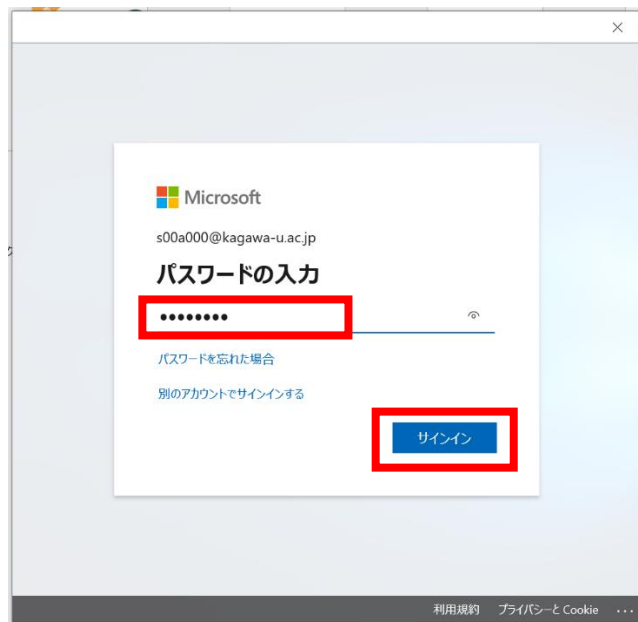
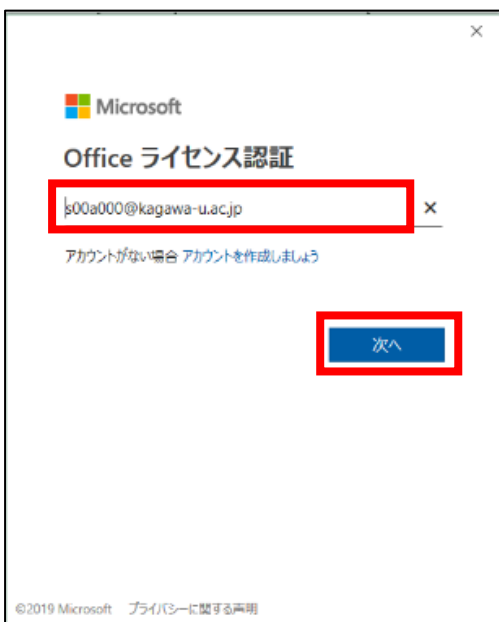


## 5. Office ライセンス認証

- ① スタートボタンから[ Excel ]を選択します。



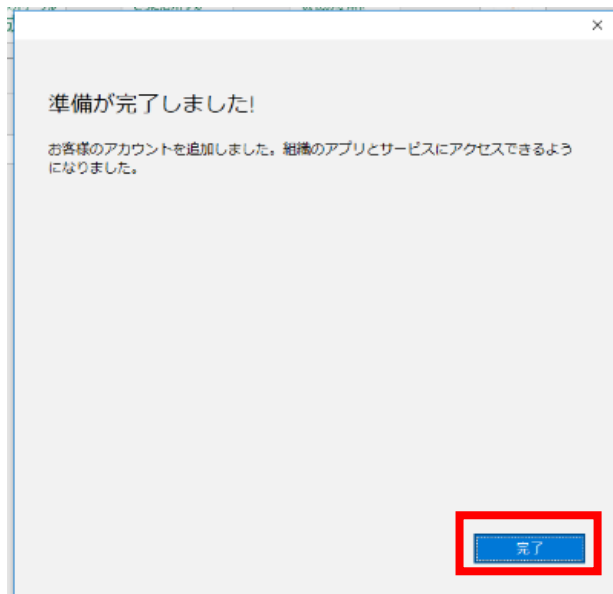
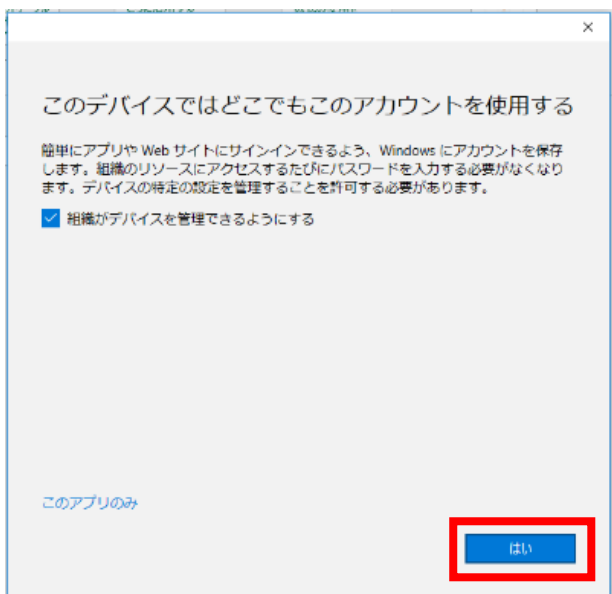
- ② s 学籍番号@kagawa-u.ac.jp を確認して[次へ]をクリックします。  
③ 香大 ID のパスワードを入力して、[サインイン]します。







- ④ ✓を入れたまま[はい]をクリックします。
- ⑤ [完了]をクリックします。



- ⑥ しばらく待ちます。



- ⑦ ライセンス契約に[同意する]をクリックします。

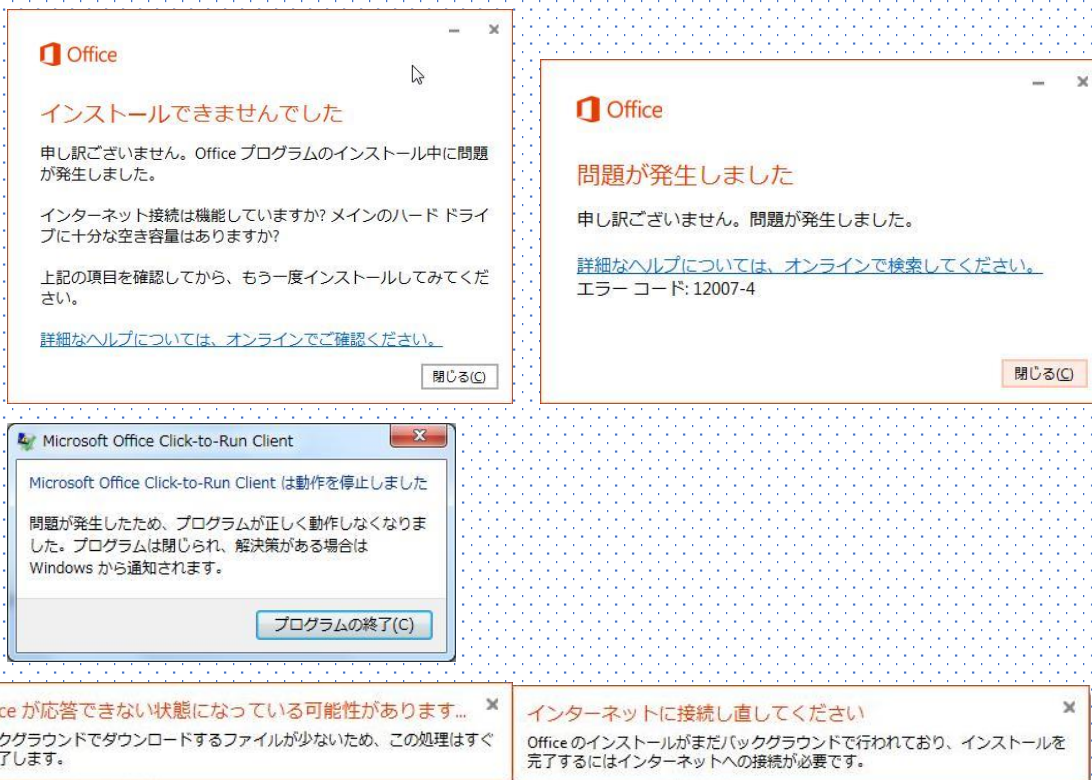


以上で作業は終了です。

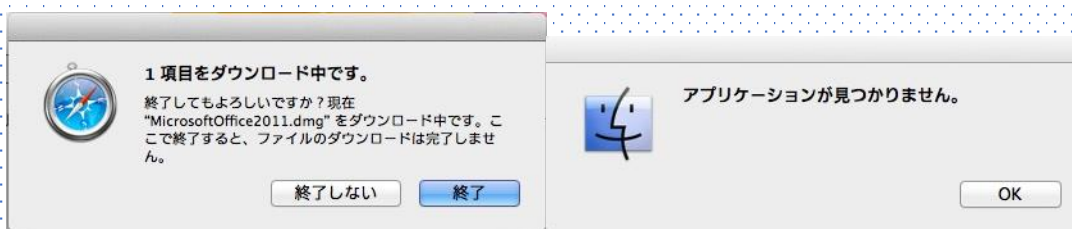


**【注意】** インストール中に、再起動・スリープ・オフラインになった場合、以下のようなエラーメッセージが表示されることがあります。

〈Windows の場合〉



〈Mac の場合〉

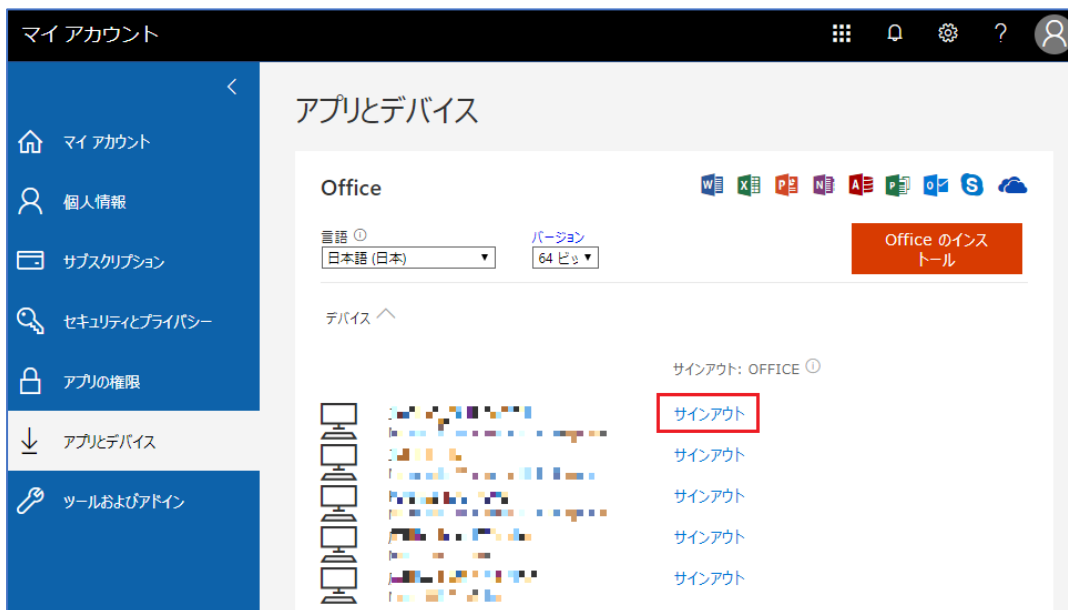


この場合、正しくインストールができていない可能性がありますので、後述の再インストールの処理が必要となります。

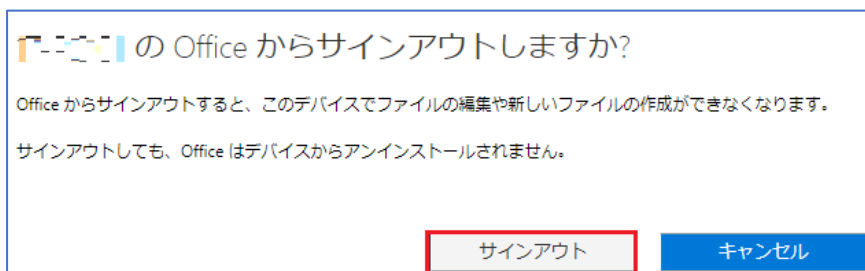


## 6. アンインストール・再インストールの方法

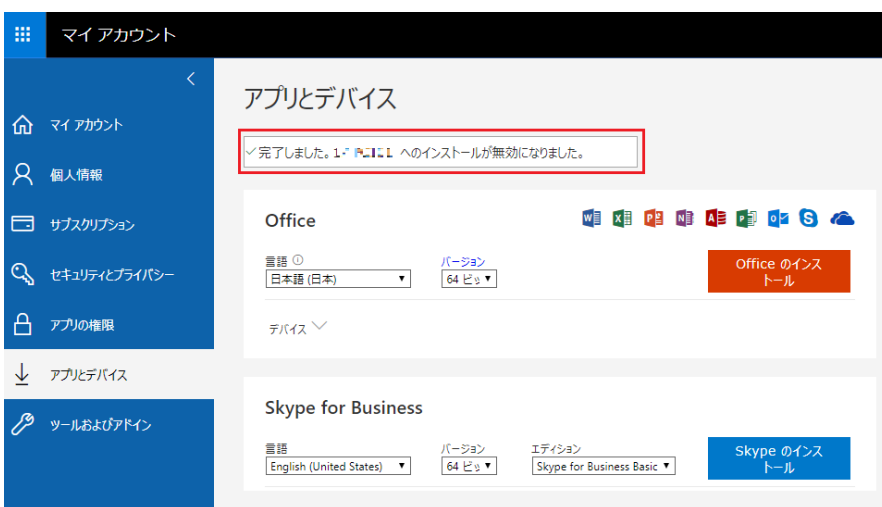
- ① Office365 ソフトウェアのページにて、該当端末を[サインアウト]します。



- ② 確認メッセージが表示されるので[サインアウト]をクリックします。



処理が正常に終了すれば、画面に「完了しました。該当端末へのインストールが無効になりました」とメッセージが数秒間表示されます。



- ③ アプリケーションのアンインストールならびに再インストール



➤ アンインストール

Windows : [コントロールパネル]の[プログラムと機能]から Microsoft365 Apps for enterprise を選択し、[アンインストール]を押下します。

Mac : ①[Finder]の[アプリケーション]フォルダにある Microsoft Office 20XX (バージョンによって変わります)フォルダを[ゴミ箱]へ移動させます。

②[ゴミ箱]アイコンを右クリックし[ゴミ箱を空にする]をクリックします。

③Doc 内に残っている Office アイコンを右クリックし、  
[オプション]-[Doc から取り除く]の順にクリックしてアイコンを削除します。

➤ 再インストール

前述のインストール手順で進めてください

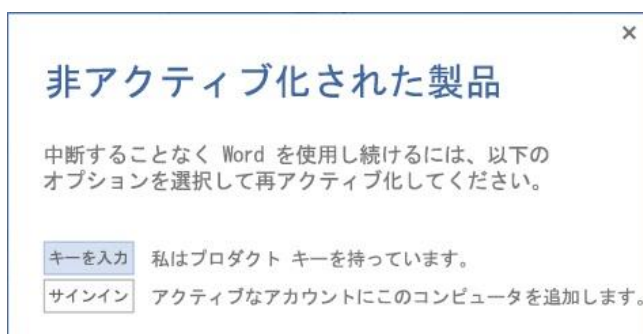


## 7. よくある注意点

### 1. 定期的にオンライン接続が必要

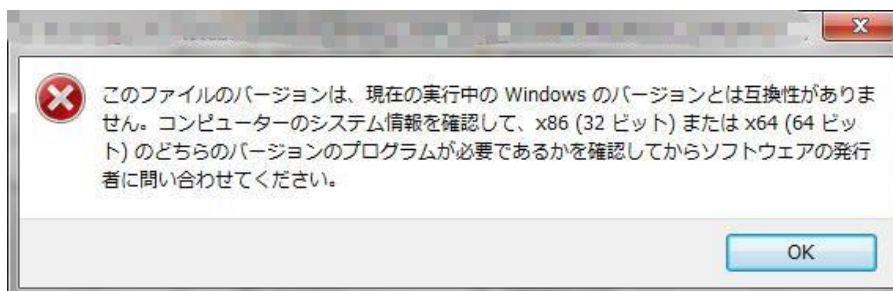
Word や Excel などの Office デスクトップ プログラムを使うには、常にインターネットに接続している必要はありませんが、30 日間に最低 1 回はインターネットに接続する必要があります。これは、ユーザーのサブスクリプションの状態を確認できるようにするためです。30 日以内に接続しないと、Office は機能制限モードになります。インターネットに接続して、そのサブスクリプションの状態が確認されると、Office のすべての機能が再び使用できるようになります。

※機能制限モード：Microsoft365 Apps はコンピューターにインストールされていますが、ユーザーはドキュメントの表示および印刷だけが可能です。新しいドキュメントの作成や編集のためのすべての機能は無効となり、次のようなメッセージが表示されます。



2. インストール先の OS のバージョンに関わらず、32 ビットのプログラムが初期値となる  
インストール先 PC で 64 ビットの Windows を実行していても、既定では 32 ビット版が推奨となり、インストールされます。

もし 32 ビット PC で 64 ビット版プログラムを選択すれば、エラーが表示されインストールできません。



※ マイクロソフト社が 32bit Office を推奨することへの見解

[http://technet.microsoft.com/ja-jp/library/ee681792\(v=office.15\).aspx](http://technet.microsoft.com/ja-jp/library/ee681792(v=office.15).aspx)

3. Office の他バージョンと共存できるか

すでにインストール済みの Office2007、Office2010 と一緒に使うことができます。ただし、32bit と 64bit の共存はできません。



4. 必要なプログラムだけ（例、Wordのみ、Excelのみ など）インストールできるか  
できません。ダウンロードとインストールをすばやく実行できるように、Office プログラムはパッケージ化されています。ただし、Mac ではインストール後、個別にアンインストール（削除）することは可能です。
  
5. スマートフォン・タブレットにインストールできるか  
スマートフォン・タブレットにも各5台ずつまでインストールできます。
  
6. 6台以上のPCにインストールするにはどうすればいいか  
Office 365 の最新バージョンの Office を既に 5 台のコンピューターにインストールしていて、さらに 6 台目のコンピューターにインストールしたい場合、いずれかのコンピューターでプログラムを非アクティブ化する必要があります。  
「インストール可能な残りの数：」に「1」と表示されれば、インストールが可能となります。
  
7. アンインストールができない  
Office ファイルやレジストリなどがシステムに残留して完全にアンインストールができないことがあります。  
この場合は、[コントロールパネル]の[プログラムと機能]から Microsoft365 Apps for enterprise を選択し、[変更]-[クイック修復]を実行してみてください。  
もしくは、Microsoft ホームページから Fixit (2739501)  
<http://support.microsoft.com/kb/2739501/ja> を実行してみてください。
  
8. 大学を卒業した後も、引き続き使用することは可能か  
大学卒業後 30 日経つと、自動的にサブスクリプションの状態を確認し、Office は機能制限モードになります。特に申請書等を提出する必要はありませんが、卒業後はソフトのアンインストールをしてください。